

Saiba mais sobre...



DIABETES



CONTACTE-NOS:
227 810 784

clínica veterinária
d'arrábida



URGÊNCIAS:
934 111 944

DIABETES

O QUE É?

A diabetes é uma doença crónica caracterizada pelo aumento dos níveis de açúcar (glucose) no sangue. À quantidade de glucose no sangue, chama-se glicemia. Ao aumento da glicemia, chama-se hiperglicemia.

SINAIS CLÍNICOS:

- Urinar muito (vai mais vezes ao WC, urina na sua própria cama, ou em locais invulgares)
- Ter muita sede
- Emagrecer rapidamente.
- Muito apetite, mas mesmo assim vai emagrecendo.
- Fraqueza muscular
- Neuropatia diabética: postura mais plantígrada (deixa de saltar).



Saiba mais sobre...

DIABETES

A Diabetes é uma situação relativamente comum em gatos e cães.

A hiperglicemia deve-se em alguns casos à insuficiente produção de insulina, noutros à insuficiente acção da insulina e, frequentemente, à combinação destes dois factores. Se a glucose não for utilizada, acumula-se no sangue (hiperglicemia), sendo depois expelida na urina.

A insulina é uma hormona produzida pelo pâncreas e é a responsável pela regulação da glucose. Quando a insulina é insuficiente, o organismo começa a utilizar as reservas de gordura e proteína como fontes alternativas de energia. Como resultado o animal come mais, mas vai emagrecendo. Para além disto, o gato possui elevados níveis de glucose no sangue que são eliminados pela urina.



CONTACTE-NOS:
227 810 784

www.clivetarrabida.com



URGÊNCIAS:
934 111 944

DIAGNÓSTICO

A diabetes mellitus é diagnosticada baseada na história clínica, nos sinais clínicos, exame físico e exames laboratoriais. A presença persistente de elevados níveis de glucose no sangue e na urina diagnosticam esta doença. Uma vez diagnosticada inicia-se imediatamente o tratamento.

A cetoacidose é uma doença muitas vezes fatal, que pode ser desenvolvida em casos de diabetes não tratada. Alguns dos sinais clínicos que poderão estar presentes são: depressão, letargia, desidratação, anorexia, vômito, fraqueza e alterações respiratórias. Adicionalmente a diabetes dá origem a infecções bacterianas secundárias.

TRATAMENTO

O tratamento de um animal diabético não é complicado, mas requer um compromisso grande entre o animal, o dono e o veterinário.

Apesar de haver drogas que podem ser administradas por via oral, a maior parte dos animais requer injeções de insulina de 12 em 12 horas, por baixo da pele.

As injeções são dadas em casa e são indolores.



Saiba mais sobre...

DIABETES

EM CASA VIGIE:

- O apetite, o consumo de água e a produção de urina do seu animal.
- A glicemia deve ser regularmente vigiada, de modo a adequar a dose ideal da insulina.
- A fructosamina sérica e a hemoglobina glicosiladas ajudam os veterinários a controlar a insulina e a ajustar as doses.
- No caso de existir um controlo glicémico adequado a monitorização deve ser efectuada a cada 2 a 4 meses.



Comprometemo-nos a prestar o melhor serviço ao seu animal de companhia!



CONTACTE-NOS:
227 810 784

www.clivetarrabida.com



URGÊNCIAS:
934 111 944

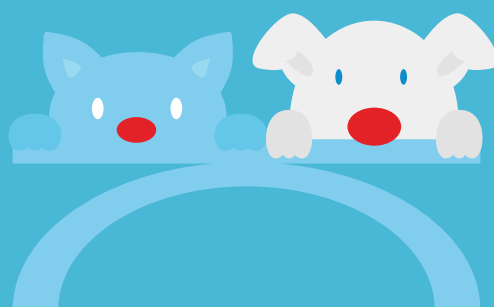
HORÁRIO:

Segunda a Sexta

9h00 - 13h00 • 14h00 - 20h00

Sábado

10h00 - 13h00 • 15h00 - 17h00



**clínica veterinária
d'arrábida**

Rua Encosta do Sol, 120, Canidelo, 4400-438 V.N. Gaia



CONTACTE-NOS: 227 810 784



URGÊNCIAS: 934 111 944

EMAIL: vetarribida@hotmail.com

www.clivetarrabida.com